

CAPACIDAD CRÍTICA RESPECTO A LA DESIGUALDAD Y LA CAPACIDAD PARA EL CAMBIO

EDUCACIÓN PRIMARIA

SEGREGAR DATOS. EL USO DE LOS ESPACIOS ESCOLARES

En general, el uso personal y colectivo que hacemos del espacio conlleva una serie importante de complejas implicaciones personales y colectivas. **El parámetro del espacio resulta básico en la comunicación humana.** Las señales no verbales que denotan amistad-hostilidad, superioridad-inferioridad, tienen un peso mucho mayor que sus equivalentes verbales.

Dentro de los señaladores no verbales, **el empleo del espacio es fundamental:** reservarse los lugares mejores como muestra de jerarquía, invadir el espacio personal como forma de intimidación, etc. El uso del espacio es una forma de afirmar jerarquía, odio, amor y muchos sentimientos y conflictos.

- ▶ En la escuela, **la presencia o ausencia** de nuestras alumnas y alumnos (profesoras y profesores, madres y padres) en algunos de sus diferentes espacios condiciona la formación de su personalidad y su desarrollo personal y académico, **condiciona su educación:** su socialización, su instrucción, su formación.

El uso del espacio en los centros educativos **guarda una relación directa con** aspectos básicos y fundamentales de su quehacer como:

- ▶ El reconocimiento de los demás y la propia autoestima.
- ▶ El protagonismo y la asunción de responsabilidades.
- ▶ La socialización y la participación democrática.
- ▶ La atención y dedicación del profesorado.
- ▶ La motivación ante el aprendizaje y la satisfacción con respecto al proceso educativo y la experiencia escolar.

USO DE ESPACIOS POR PARTE DE ALUMNAS Y ALUMNOS

Si una sociedad democrática tiene sus raíces más sólidas en la escuela, y ésta debe ser **integradora sin discriminaciones** por razón de sexo, pertenencia social, etnia, creencias, etc., esta escuela ha de partir, también, de la idea de que su espacio es un espacio a compartir. **Todas y todos deben disfrutarlo en igual medida, porque tienen los mismos derechos.**

- ▶ La edad o el sexo no pueden convertirse en factores que limiten la movilidad.
- ▶ La agresividad y la fuerza física no deben ser factores que favorezcan su apropiación.

si no se interviene

La experiencia personal y los estudios realizados al respecto demuestran que, **si no se interviene**, puede verse con facilidad cómo **se establece una jerarquía en el uso y disfrute del espacio:**

- Los chicos mayores expulsan a los más pequeños y a las chicas de aquellos lugares que prefieren o desean.
- Las chicas se van inhibiendo y prefieren no enfrentarse antes de sentirse molestadas o ser agredidas.

Esta **inhibición aprendida** durante la edad escolar, va apareciendo en el transcurso de los años como “natural”, de forma que en los cursos superiores la mayoría de las chicas ya ni siquiera se plantean que tienen el mismo derecho a utilizar los espacios como hacen sus compañeros.

el patio

En las zonas de recreo donde no ha intervenido el profesorado, puede verse que las alumnas se mantienen en zonas marginales. El mundo simbólico se transfiere muy marcadamente: **ellos ocupan y ocuparán los espacios centrales públicos** y ellas los márgenes privados y domésticos.

De este modo, **la escuela refuerza el sexismo** al reproducir y mantener dos mundos divididos y jerarquizados: el espacio social masculino de mayor prestigio y el devaluado espacio personal femenino. Consecuentemente, la mayoría de las niñas presenta dificultades para moverse sin restricciones en los espacios públicos, sociales y de representación.

otros espacios

Aunque el patio llama mucho la atención, nuestras alumnas y alumnos pasan muchas más horas en el espacio del aula que en el patio. Debemos observar por lo tanto:

- Las aulas, laboratorios, talleres...
- Gimnasios, polideportivos, campos de deporte...
- El centro y sus instalaciones generales, baños, vestuarios...

observar

Y observar en todos ellos:

- La decoración, los abundantes **mensajes visuales y auditivos** (espacio audio-visual).
- La interacción y el uso de profesorado, alumnas y alumnos con el **espacio y su equipamiento**.
- La **utilización representativa** y simbólica en jornadas escolares habituales y extraordinarias (celebraciones, reuniones, fiestas, etc.).

Si consideramos que todos los espacios de nuestro centro deben ser comunes para todo el alumnado deberemos **observar y comprobar** si efectivamente es así en la práctica conociendo los usos y hábitos cotidianos de nuestras alumnas y alumnos, profesoras y profesores, madres y padres, y -una vez comprobada la realidad- intervenir sobre ella con propuestas correctoras, alternativas y coeducadoras.

la cuestión clave

La pregunta que nos guía en este objetivo es sencilla: dado que nuestras alumnas y alumnos **aprenden lo que ven y lo que viven en el uso de los espacios escolares**, la pregunta pertinente es:

- ¿Qué ven en nuestro centro?,
- ¿Qué viven en los espacios de nuestro centro?,
- ¿Cómo ven que se distribuyen, ocupan y utilizan los espacios escolares?,
- ¿Ofreciendo iguales oportunidades y con equivalente utilización de alumnas y alumnos, profesoras y profesores, madres y padres?,
- ¿O, no de palabra pero sí de hecho, favoreciendo a unos y marginando a otras?

Por todo ello, la utilización del espacio no es, en absoluto, una cuestión secundaria. Nuestras **alumnas y alumnos aprenden más de sus vivencias** escolares con respecto al uso personal y colectivo de los espacios del centro, que de muchos de los discursos verbales que hayan podido escuchar o leer durante su escolarización, discursos y planteamientos que -frecuentemente- quedan desmentidos o por lo menos contradichos por dicha utilización espacial.

- ▶ Tanto en casa como en la escuela **aprendemos, sobre todo, lo que vemos**.
- ▶ Y lo primero que vemos y aprendemos es a **situarnos, movernos y actuar -tanto individual como colectivamente- en estos espacios**.

OBSERVACIÓN Y TOMA DE DATOS

La única forma de comprobar en qué medida el espacio de nuestro centro es un espacio compartido y disfrutado por igual y con los mismos derechos por todas y todos, sin que el sexo limite la movilidad, la apropiación y el uso del mismo, es **observar y anotar** para poder analizar, concluir y actuar, para intervenir en consecuencia.

Esta observación debe hacerse:

- ▶ de forma **sistemática y periódica**, no puntual, y
- ▶ mediante **pautas y fichas de observación sencillas**, fáciles de observar y cumplimentar,
- ▶ que exijan unos **pocos minutos de dedicación** cada vez.

Hay **modelos orientativos** que pueden usarse tal cual. No obstante, es preferible que cada profesora o profesor modifique y **adapte las fichas modelo a las características específicas de su propia realidad** escolar o a una mayor profundización de los aspectos más urgentes, característicos o importantes en cada caso.

- ▶ Es muy recomendable **implicar a las alumnas y alumnos en esta observación y toma de datos periódica**, de forma que se hagan conscientes de la realidad y participen activa y democráticamente en su estudio, análisis y modificación. Esta práctica resultará muy motivante para un posterior trabajo tanto en estos como en otros aspectos y proyectos relacionados con la práctica coeducativa con nuestro alumnado.

La observación debe ser un instrumento de medición de unas diferencias que, generalmente, de otro modo, pasan desapercibidas.

Los resultados suelen ser, frecuentemente, bastante elocuentes por sí mismos.

En todo caso, estos resultados resultan útiles tanto para la profesora o profesor que los haya realizado como para todo el claustro o centro escolar, ya que les permite:

- ▶ conocer su propio sistema de valores y el reflejo de éste en la docencia, así como para
- ▶ plantear la forma de avanzar en la igualdad de derechos, oportunidades y responsabilidades.

SEGREGAR DATOS: USO DEL ESPACIO

Educación
Plan de Igualdad 2009-2011

OBSERVACIÓN DEL PROFESORADO
USO DE LOS ESPACIOS ESCOLARES
COeducando

frecuencia de utilización		INSTALACIONES ESCOLARES	utilizado por	
alta	baja	QUIÉN UTILIZA QUÉ	% chicas	% chicos
		Aulas ordinarias		
		Aulas especiales de apoyo personalizado		
		Talleres de pretecnología, tecnología..		
		Laboratorios de física, química, biología...		
		Biblioteca, hemeroteca, mediateca...		
		Aulas de informática, medios audiovisuales...		
		Aula de psicomotricidad, gimnasio...		
		Aulas de música, plástica, teatro, expresión corporal...		
		Vestuarios, duchas...		
		Canchas deportivas al aire libre...		
		Canchas deportivas cubiertas, polideportivo...		
		Aseos, lavabos, urinarios...		
		Salón de actos, salas de reuniones, despachos...		
		Salas de juego, diversión, reunión, clubs...		
		Salas de estudio, trabajo, lectura...		
		Bancos, mesas, arboledas... para encuentros y charlas		

OBSERVACIÓN DEL PROFESORADO: INTERACCIONES Y ACTIVIDADES

- ▶ ¿Cuáles son las instalaciones utilizadas con mayor frecuencia? ¿Cuáles con menor frecuencia?
- ▶ ¿Cuáles son utilizadas más por las chicas? ¿Cuáles por los chicos? ¿Coinciden con las de mayor o menor frecuencia en el caso de las chicas o de los chicos? ¿Por qué?
- ▶ ¿Cuáles son las instalaciones más utilizadas por profesoras? ¿Cuáles por profesores? ¿Cuáles por madres? ¿Cuáles por padres? ¿Por qué?
- ▶ ¿Cómo se distribuyen los diferentes espacios de cada instalación? ¿A qué se destinan o qué se potencia en dichos espacios? ¿Están pensados más para los chicos o para las chicas?
- ▶ ¿Qué tipos de actividades se realizan? ¿Quiénes participan y se desenvuelven mejor en esas actividades, las chicas o los chicos? ¿Por qué?
- ▶ ¿Qué tipo de materiales, equipamientos... hay en dichas instalaciones? ¿Quiénes los utilizan más? ¿Qué capacidades potencian? ¿Por qué?
- ▶ ¿Cómo se relacionan chicos y chicas en esos espacios? ¿Qué tipo de relaciones se dan? ¿Son relaciones igualitarias? ¿Por qué?
- ▶ ¿Qué instalaciones son prioritarias para la escuela? ¿En cuáles se invierte más a la hora de hacer reformas o ampliaciones? ¿La inversión en equipamiento y personal es la misma en todas ellas?

SEGREGAR DATOS: USO DEL ESPACIO

OBSERVACIÓN DEL PROFESORADO
EL AULA Y EL PATIO: INTERACCIONESEducación
Plan de Igualdad 2009-2011


ESPACIOS E INTERACCIONES EN EL AULA	% chicas	% chicos
Trabajo individual: chica rodeada de...		
Trabajo individual: chico rodeado de...		
Trabajo por grupos: chicas con...		
Trabajo por grupos: chicos con...		
Trabajo con todo el grupo: las chicas con...		
Trabajo con todo el grupo: los chicos con...		
En la pizarra		
En primera fila		
En el centro de la clase		
En última fila		
Al lado de la puerta		
Al lado de la ventana		
En el pasillo, fuera de clase		
Como contención o neutralizante		

EN EL PATIO	chicas	chicos
No salen		
Juegan		
Hablan		
Estudian, leen		
Chicas con...		
Chicos con...		
Deportes		
Otros juegos		
Espacio central		
Laterales		
Con material		
Sin material		
Juego libre		
Organizado		

OBSERVACIÓN DEL PROFESORADO: ESPACIOS E INTERACCIONES

- ▶ ¿A la hora de trabajar individualmente, cómo distribuimos a las chicas y a los chicos en el aula? ¿Cómo los distribuimos para trabajar por parejas? ¿Y en grupos pequeños? ¿Y en grupos grandes? ¿Por qué? ¿Tienen esos espacios las mismas connotaciones? ¿Interaccionamos el mismo número de veces y de la misma manera con unas y con otros?
- ▶ ¿Utilizamos a las chicas para que los chicos trabajen más o para que estén más callados y formales? ¿Es esto bueno para ellas? ¿Lo reconocemos y valoramos públicamente? ¿Damos a las chicas la oportunidad de trabajar con quien deseen? ¿Y con compañeras y compañeros académicamente brillantes que puedan ayudarles a mejorar su rendimiento?
- ▶ ¿Chicas y chicos tienen la misma oportunidad de utilizar todos los espacios del aula (pizarra, paredes, baldas, corchos, colocación de las mesas, aula en general...)? ¿Qué tipo de relaciones se dan en esos espacios entre chicas y chicos? ¿Quiénes tienen más protagonismo? ¿En que zonas del aula fija su atención y su interacción el profesorado? ¿En las que ocupan más las chicas? ¿En las que ocupan más los chicos? ¿Por qué? ¿Colocamos a los chicos a la vista y a las chicas "en la sombra y a su aire"?
- ▶ ¿Quiénes ocupan el espacio central en el patio? ¿Quiénes ocupan más espacio? ¿Quiénes utilizan más los materiales e instalaciones? ¿Quiénes gritan más? ¿Quiénes se mueven, corren, saltan... más? ¿Quiénes empujan, pisan, insultan, pegan... más? ¿Qué repercusiones tiene todo esto? ¿Qué se puede hacer? ¿Hay espacios y equipamientos, oportunidades y motivación para usos diferentes a los típicamente masculinos?
- ▶ ¿Cómo se cuida el aula (pupitres, materiales, etc), el patio y las demás instalaciones del centro? ¿Es responsabilidad tanto de las chicas y como de los chicos mantener el orden y la limpieza? ¿Exigimos por igual a unas y a otros? ¿Ponemos el mismo umbral en cuanto al deterioro por uso y por abuso/mal uso?








EL MUNDO. MI MUNDO. VIDA FAMILIAR

Educación
Plan de Igualdad 2009-2011

MI FAMILIA. QUIÉN HACE QUÉ

coeducando

RESPONSABILIDADES Y TAREAS ▶ Completa el cuadro inferior con estas palabras: **mucho, bastante, a veces, poco y nada**, según las veces que cada persona se ocupe de esos trabajos

RESPONSABILIDADES Y TAREAS DIARIAS	madre	padre	hija	hijo	yo
					
					
					
					
					
					
					

COMENTARLO. HACER UN RESUMEN DE TODAS LAS FAMILIAS

- ▶ ¿Quiénes se ocupan más de las responsabilidades y tareas diarias? ¿Por qué?
- ▶ En general, ¿hacen lo mismo las madres de la mayoría de las familias? ¿Y los padres, hijas e hijos? ¿Por qué? ¿Qué diferencia hay entre unas y otros? ¿Hace la hija como la madre y el hijo como el padre? ¿Por qué? ¿No puede hacer el hijo como la madre y la hija como el padre? ¿Por qué?
- ▶ ¿Quién dedica más tiempo diario a estas responsabilidades y tareas? ¿Por qué?
- ▶ ¿Quién tiene más tiempo para dedicarse a trabajar fuera de casa? ¿Quién tiene más tiempo libre para el ocio y sus aficiones? ¿Por qué? ¿Podría ser de otra manera? ¿Cómo?

LA MÁQUINA MARAVILLOSA ▶ Fijate en el dibujo y termina el cuento de la derecha.



“Mi padre dice que no hay otra máquina mejor que la lavadora, que eso sí que es un invento de premio Nobel.”

.....

.....

.....

.....

UN GRAN PASO PARA LA HUMANIDAD ▶ Fijate en el dibujo y termina el cuento de la derecha.



“Mi madre trabaja en un centro de alta tecnología y acaba de hacer un gran descubrimiento.”

.....

.....

.....

.....

COMENTARLO. HACER UN RESUMEN EN LA PIZARRA/CARTEL.

- ▶ ¿Conocéis más etiquetas que se pongan a las chicas y a los chicos? Escribidlas y debatid si son verdaderas o falsas. ¿Conocéis chicas y chicos (hombres y mujeres) que no son como dicen las etiquetas?
- ▶ Separad las que dicen cosas buenas y las que dicen cosas malas, tanto de las chicas como de los chicos.
- ▶ ¿Una chica puede ser como dicen las etiquetas buenas de los chicos? ¿Por qué? ¿Y un chico como las etiquetas buenas de las chicas? ¿Por qué? ¿Hay etiquetas buenas y malas o todas son malas?

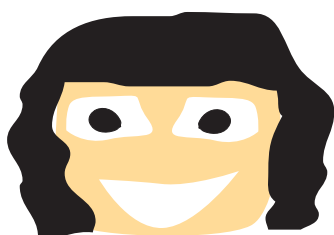
EL MUNDO. MI MUNDO. LA SOCIEDAD

Educación
Plan de Igualdad 2009-2011

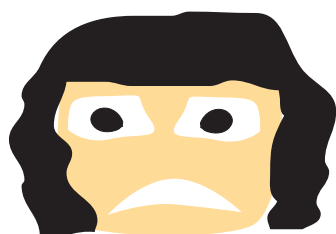
SER CHICA Y SER CHICO. LO BUENO Y LO MALO



LO MEJOR Y LO PEOR ▶ Escribe a la derecha de cada dibujo lo que, en tu opinión, es lo mejor y lo peor de ser chica y, abajo, lo mejor y lo peor de ser chico.



LO MEJOR DE SER CHICA:



LO PEOR DE SER CHICA:



LO MEJOR DE SER CHICO:



LO PEOR DE SER CHICO:

COMENTARLO. HACER UN RESUMEN DE DOBLE ENTRADA EN LA PIZARRA/CARTEL.

- ▶ ¿Coincide lo que las chicas y los chicos, en general, piensan sobre lo bueno y lo malo de ser chica y de ser chico? ¿Qué diferencias hay? ¿Están de acuerdo con lo que piensa el otro sexo? ¿Por qué?
- ▶ ¿Es mejor ser chico que chica? ¿Habría más chicas que quisieran ser chicos que al contrario? ¿Por qué?
- ▶ ¿Hay personas que creen que ser chica o ser chico sólo tiene cosas buenas y no malas? ¿Por qué?
- ▶ ¿Hay personas que creen que ser chica o ser chico sólo no tiene ni una sola cosa buena? ¿Por qué?

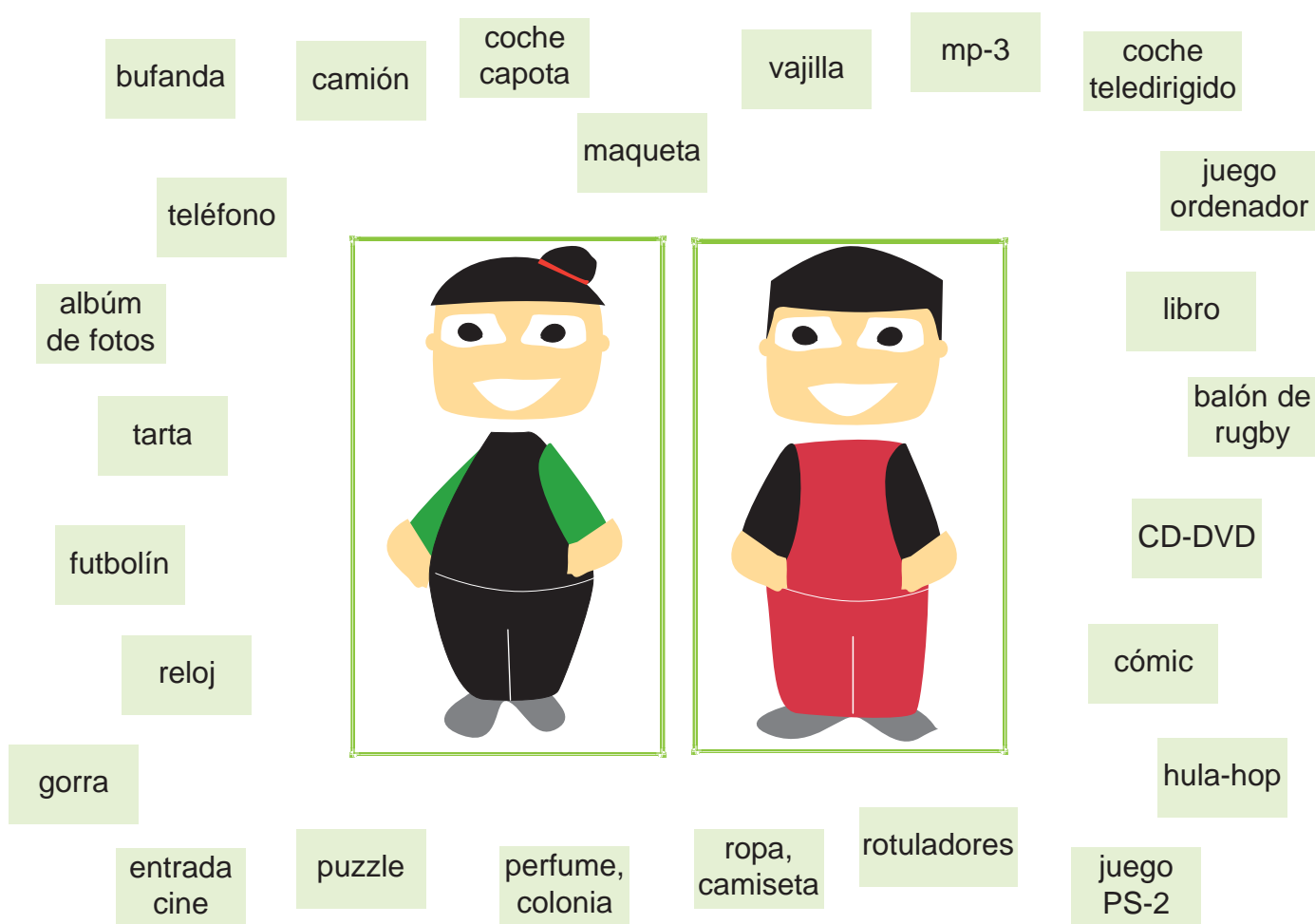
EL MUNDO. MI MUNDO. LA SOCIEDAD

Educación
Plan de Igualdad 2009-2011

SER CHICA Y SER CHICO. JUEGOS Y JUGUETES



¿QUÉ REGALARÍAS A QUIÉN? ▶ Es el cumpleaños de Mikel y de Ana. Une con una línea a sus siluetas los diez regalos que le regalarías a ella y a él. Si lo deseas puedes regalar el mismo regalo a ambos.



Regalos disponibles:

- bufanda
- camión
- coche capota
- vajilla
- mp-3
- coche teledirigido
- maqueta
- juego ordenador
- teléfono
- libro
- álbum de fotos
- tarta
- balón de rugby
- futbolín
- reloj
- CD-DVD
- gorra
- cómic
- hula-hop
- entrada cine
- puzzle
- perfume, colonia
- ropa, camiseta
- rotuladores
- juego PS-2

COMENTARLO. HACER UN RESUMEN EN LA PIZARRA/CARTEL.

- ▶ ¿Hay algún regalo que se haya regalado sólo a Ana y no a Mikel? ¿Por qué? ¿Conoce alguien a un niño que tenga ese juguete? ¿Cómo ha llegado a tenerlo? ¿Hay juguetes y juegos sólo de chicas? ¿Cuáles?
- ▶ ¿Hay algún regalo que se haya regalado sólo a Mikel y no a Ana? ¿Por qué? ¿Conoce alguien a una niña que tenga ese juguete? ¿Cómo ha llegado a tenerlo? ¿Hay juguetes y juegos sólo de chicos? ¿Cuáles?
- ▶ ¿Hay juguetes que se han regalado a Ana y a Mikel? ¿Cuáles? ¿Por qué? ¿Y juguetes que no se hayan regalado ni a uno ni a otra? ¿Cuáles? ¿Por qué?
- ▶ ¿Tiene importancia regalar juguetes diferentes a chicas y chicos? ¿Por qué?