

DESBERDINTASUNAREKIKO AHALMEN KRITIKOA ETA ALDAKETARAKO AHALMENA

LEHEN HEZKUNTZA

DATUAK BEREIZI. ESKOLA ESPAZIOEN ERABILPENA

Orokorrean, espazioari ematen diogun erabilpen pertsonal eta kolektiboaK berarekin dakar ondorio pertsonal eta kolektibo konplexu sorta handi bat. **Espazioaren parametroa oinarrizkoa da giza komunikazioan.** Adiskidetasuna-etsaitasuna eta nagusitasuna-gutxiagotasuna erakusten duten hitzik gabeko keinuak, ahozko bere balio-kideak baino askoz pisu handiagoa dute.

Hitzik gabeko adierazleen artean **espazioaren erabilera oinarrizkoa da**: jerarkiaren erakusle gisa toki hoberenak erreserbatzea, espazio pertsonala inbaditzea beldurrarazte aldera, etab. Espazioaren erabilera adierazteko modu bat hierarkia, herra, maitasuna eta sentimendu eta gatazka ugari.

- ▶ Eskolan, espazioaren batean gure ikasleak **egoteak edo ez** (irakasleak, gurasoak) baldintzatzen du bere nortasuna eraikitzea eta bere garapen pertsonal eta akademikoa, hau da, beren **heziketa baldintzatzen du**: beren sozializazioa, beren prestakuntza.

Ikastetxeetan espazioaren erabilera **zerikusi zuzena dauka** ondoko zereginen oinarrizko alderdiekin:

- ▶ Besteen onarpena eta norberaren autoestimua.
- ▶ Protagonismo eta ardurak onartzea.
- ▶ Sozializazioa eta parte hartze demokratikoa.
- ▶ Irakasleen arretoa eta dedikazioa.
- ▶ Motibazioa ikasketaren aurrean eta asebetetzea hezkuntza prozesuarekiko eta eskola esperientziarekiko.

ESPAZIOEN ERABILERA IKASLEEN ALDETIK

Gizarte demokratiko batek bere sustrai sendoenak eskolan baditu, eta honek **integratzailea** izan behar badu, **bereizkeriarik gabekoa** sexu arrazoiengatik, gizarte partaidetzagatik, etniarengatik, sinimen eta abarreko arrazoiengatik, eskola honek abiapuntu izan behar du ere bere espazioa partekatu beharreko espazioa denaren ideia. **Guztiak, neskek eta mutilek, neurri berean disfrutatu behar dute, eskubide berak dituztelako.**

- ▶ Adina edo sexua ezin dira bilakatu mugikortasuna mugatzen duten faktorea.
- ▶ Agresibitatea eta indar fisikoa ezin dira jabegoa lagunduko duten faktore izan.



esku hartzen ez bada

Esperientzia pertsonalek eta honen inguruan egindako azterketek erakusten dute **esku hartzen ez bada** erraz ikusi daitekeela nola **ezartzen den hierarkia bat espazioaren erabilpenen**:

- Zaharragoak diren mutilek neskak eta mutil txikienak kanporatzen dituzte nahiago dituzten tokietatik.
- Neskak inhibitzen joaten dira eta nahiago dute aurpegia ez ematen erasotuak izaten baino.

Eskola adinean zehar **ikasitako inhi-bizio** hori urteetan zehar "naturala" agertzen joaten da, eta horrela goi mailako kurtsoetako neskek ez dute planteatu ere egiten bere ikaskideen eskubide bera dutela espazioak erabiltzeko.

jolastokia

Irakasleek esku-hartzen ez duten jolas eremuetan ikusten ahal da neskak bazterreko eremuetan egoten direla, Mundu sinbolikoa oso modu markatuan transmititzen da: **mutilek erdiguneko espazioak hartzen eta hartuko dituzte** eta neskek bazter pribatuak eta etxeakoak.

Horrela, **eskolak sexismoa indartzen du** bi mundu desberdinu eta hierarkizatu berriz ere sortzean eta mantentzean: prestigio handiko gizonen gizarte esparrua eta prestigio gutxiako emakumezkoen gizarte esparrua. Ondorioz neska gehienek zailtasunak dituzte murrizketarik gabe mugitzeko eremu publikoetan eta gizarte eta ordezkari eta eremuetan.

bestelako eremuak

Jolastokia deigarria izan arren, gure ikasleek askoz ordu gehiago ematen dituzte ikasgelan jolastokian baino. Beraz, ondokoak aztertu behar ditugu:

- **Ikasgelak, laborategiak, lantegiak...**
- **Gimnasioak, kiroldegiak, kirol zelaia...**
- **Ikasgela eta honen instalazio orokorrak, komunak, aldagelak...**

behatu

Eta horietan guztietan aztertzea:

- Dekorazioa, **ikus eta entzun-mezu ugariak** (ikus-entzunezko eremua).
- **Espazioarekin eta bere ekipamenduaren** erabilpenarekin irakasleen eta ikasleen (neska eta mutilak) elkarrekintza.
- **Erabilpen esanguratsu** eta sinbolikoa ohiko eskola jardunaldietan eta jardunaldi berezietan (ospakizunak, bilerak, jaiak, etab).

Uste badugu gure ikastetxeko eremu guztiak ikasle guztiendako izan behar direla, praktikan hori efektiboki horrela ote den **aztertu eta ziurtatu** behar dugu, gure ikasleen, irakasleen eta gurasoen erabilerak eta eguneroko ohiturak ezagutzuz, eta -behin errealitatea aztertuta- errealitate horretan eskuhartzea proposamen zuzentzaile, alternatiboekin eta hezkidetzaz erabiliz.

funtsezko galderak

Helburu honetan gidatzen gaituen galdera erraza da: gure ikasleek **eskola espazioen erabileran ikusi eta bizitzen dutena ikasten dutenez**, galdera egokia ondokoa da:

- Zer ikusten dute gure ikastetxean?
- Zer bizitzen dute gure ikastetxeko eremuetan?
- Nola ikusten dute eskola eremuak banatu, hartu eta erabiltzeko modua?
- Aukera berak eskainiz eta ikasleen, irakasleen eta gurasoen erabiera berarekin?
- Edo, ez hitzez baina bai ekintzez, batzuk (mutilak) lagunduz eta beste batzuk (neskak) baztertuz?

Horregatik guztiagatik, espazioaren erabilera ez da inolaz ere bigarren mailako gaia. Gure **ikasleek bere eskola bizipenetatik gehiago ikasten dute** ikastetxearen espazioaren erabilpen pertsonal eta kolektiboari buruz, beren eskolatzean entzun edo irakurri ahal izan dituzten ahozko diskurtso askotatik baino. Diskurtso eta planteamendu horiek sarritan ezeztatuak edo gutxienez gezurtatuak izaten dira aipatu espazioaren erabileragatik.

- ▶ Bai etxean, bai eskolan, batez ere **ikusten duguna ikasten dugu**.
- ▶ Eta ikusi eta ikasten dugun lehendabiziko gauza da **espazio horietan kokatzea, mugitzea eta jardutea, bai banakako moduan, bai kolektiboan**.

BEHAKETA ETA DATUAK JASOTZEA

Zein neurritan gure ikastetxearen espazioa espazio partekatua den eta guztiok neurri berean eta eskubide berdinekin erabiltzen dugun egiaztatzeko modu bakarra da **behatzea eta oharrak hartzea**, aztertu, ondorioztatu eta jardun ahal izateko, ondorioz esku-hartu ahal izateko, sexuak mugikortasuna eta espazioaren jabetzea eta erabilera mugatu gabe.

Behaketa hori horrela egin behar da:

- ▶ modu **sistematikoan eta periodikoan**, ez puntuala, eta
- ▶ **jarraibide eta behaketa fitxen bidez**, behatzeko eta betetzeko errazak,
- ▶ aldi bakoitzean **dedikazio minutu gutxi** batzuk erabiliz.

Horretarako **eredu orientagarriak** daude erabiltzen ahal direnak. Hala ere, hobe da irakasle bakoitzak **fitxa ereduak egokitzea bere eskola errealitatera** edo kasu bakoitzean presazkoen, berezkoen edo garrantzitsuen diren alderdien sakontze handiagara.

- ▶ Gomendagarria da oso **ikasleak inplikatzeko aldizkako behaketa eta datu bilketa horretan**, errealitateaz kontziente izan daitezkeen eta bere ikerketan, analisisian eta aldaketan aktiboki eta demokratikoki parte hartu dezaten. Praktika hau oso motibagarria izanen da ondoren eginen den lan baterako, bai alderdi hauekin, bai gure ikasleekin egiten dugun hezkidetzaz praktikarekin zerikusia duten bestelako alderdi eta proiektuekin.

Behaketak tresna izan behar du orokorrean neurtzeko, beste modu batez oharkabean geratzen diren diferentziak neurtzeko.

Emaitzak adierazgarriak izan ohi dira sarritan.

Edozein modutara, emaitza horiek baliagarriak izaten dira bai irakasle egileentzat, bao klaustro edo ikastetxe guztiarendako, ondokoa ahalbidetzen baitute:

- ▶ ezagutzea beren balio sistema eta honek irakaskuntzan duen isla, eta baita
- ▶ eskubide, aukera eta erantzukizunaren berdintasunean aurrera egiteko modua planteatzea.



DATUAK BEREIZI: ESPAZIOAREN ERABILERA

Hezkuntza

2009-2011 Berdintasunerako Plana

IRAKASLEEN BEHAKETA
ESKOLAKO GUNEEN ERABILERA

hezkidetzalantzen

erabileraren maiztasuna		ESKOLAKO INSTALAZIOAK	zeinek erabilia	
altua	bajua	ZEINEK ERABILTZEN DU ZER	% neskek	% mutilak
		Gela arruntak		
		Laguntza pertsonalizaturako gela bereziak		
		Aurreteknologia, teknologia... tailerrak		
		Fisika, kimika, biologia... laborategiak		
		Liburutegia, hemeroteka, mediateka...		
		Informatika gelak, ikusentzunezko gelak...		
		Psikomotrizitate gelak, gimnasioa...		
		Musika, plastika, antzerkia, gorputz adierazpenerako gelak...		
		Aldagelak, dutxak...		
		Kanpoko kirol zelaiak...		
		Estalitako kirol zelaiak, kiroldegia...		
		Komunak, konketak, pixatokiak...		
		Areto nagusia, bilera gelak, bulegoak...		
		Jolasguneak, aisiadirako guneak, bilguneak, klubak...		
		Ikasi, irakurri, lan egiteko gelak...		
		Banku, mahai, zuhaitziak... bildu eta hitzegiteko		

IRAKASLEEN BEHAKETA: ELKARRERAGINAK ETA JARDUERAK

- ▶ Zeintzuk dira gehien erabiltzen diren instalazioak? Zeintzuk gutxien?
- ▶ Zeintzuk dira neskek gehien erabiltzen dituzten instalazioak? Zeintzuk mutilak? Neska edo mutilen kasuetan, gehien edo gutxien erabiltzen direnekin bat egiten al dute? Zergatik?
- ▶ Zeintzuk dira emakume irakasleek gehien erabiltzen dituzten instalazioak? Zeintzuk gizon irakasleek? Zeintzuk amek? Zeintzuk aitek? Zergatik?
- ▶ Instalazio bakoitzeko espazioak nola banatzen dira? Zertarako edo zer bultzatu edo sustatzen da espazio horietan? Pentsatuak daude gehiago neskentzat edo mutilentzat?
- ▶ Zer jarduera mota egiten dira? Jarduera horietan, zeintzuk moldatzen dira hobeto eta zeintzuk partehartzen dute gehiago, neskek ala mutilak? Zergatik?
- ▶ Zer material, ekipamendu mota dago instalazioetan? Zeintzuk erabiltzen dituzte gehiago? Zer gaitasun bultzatzen dituzte? Zergatik?
- ▶ Nola harremantzen dira neskek eta mutilak espazio horietan? Zer motako harremanak dira? Berdintasunezkoak? Zergatik?
- ▶ Eskolarako zeintzuk dira lehentasuna duten instalazioak? Berritze lanak egiten direnean, zeintzuetan inbertitzen da gehien? Ekipamendu eta langileengan egiten den inbertsioa berdina, orekatua da guztietan?



DATUAK BEREIZI: ESPAZIOAREN ERABILERA

Hezkuntza

2009-2011 Berdintasunerako Plana

IRAKASLEEN BEHAKETA. GELA ETA ESKO-
LAKO JOLASTOKIA: ELKARRERAGINAKhezkidetza **lantzen**

GELAKO GUNEA ETA ELKARRERAGINAK	% nesk.	% muti.
Lan indibiduala: neska ...-z inguratua		
Lan indibiduala: mutila ...-z inguratua		
Taldekako lana: neskak ...-ekin		
Taldekako lana: mutilak ...-ekin		
Talde lana: neskak ...-ekin		
Talde lana: mutilak ...-ekin		
Arbelean		
Lehenengo ilaran		
Gelako erdigunean		
Azken ilaran		
Ate ondoan		
Leiho ondoan		
Pasiloan, gelatik kanpo		
Eutsi edo indargabetzeko		

JOLASTOKIAN	nesk.	muti.
Jolastokira ez		
Jolasten dute		
Solasean daude		
Ikasi, irakurtzen dute		
Neskak ...-ekin		
Mutilak ...-ekin		
Kirol-jolasak		
Bestelako jolasak		
Erdian		
Alboetan		
Materialarekin		
Materiala gabe		
Jolas librea		
Jolas antolatua		

IRAKASLEEN BEHAKETA: ESPAZIOAK ETA ELKARRERAGINAK

- ▶ Indibidualki lan egiterakoan, nola banatzen ditugu gelan neskak eta mutilak? Lan egiterakoan, nola banatzen ditugu bikoteak? Eta talde txikitan? Eta talde handitan? Zergatik? Konnotazio berdinak dituzte espazio horiek? Esku hartze kopurua eta esku hartze mota berdina al da neskekin eta mutilekin?
- ▶ Neskak erabiltzen ditugu mutilek lan gehiago egin dezaten edo isilik eta zintzo egon daitezen? Hau ona al da neskekin? Aitortu eta publikoki baloratzen dugu? Neskei nahi dutenekin lan egiteko aukera ematen diegu? Eta beren errendimendua hobetzen lagundu liezaieketen eta akademikoki bikainak diren kideekin lan egiteko aukera ematen diegu?
- ▶ Neskek nahiz mutilek gelako espazio guztiak erabiltzeko aukera berdinak dituzte (arbela, hormak, apalak, kortxoak, mahaien kokapena, gela orokorrean...)? Zer nolako harreman mota ematen dira espazio horietan neska-mutilen artean? Zeintzuk dute protagonismo gehien? Zein gelako zonaldeetan arreta jarri eta esku hartzen du irakasleak? Neskak gehien egoten diren horietan? Mutilak gehien egoten diren horietan? Zergatik? Mutilak bistan eta neskak "itzalpean" eta bere kasan jartzen ditugu?
- ▶ Zeintzuk hartzen dute jolastokiko erdigunea? Zeintzuk hartzen dute espazio gehien? Zeintzuk erabiltzen dituzte gehiago materialak eta instalazioak? Zeintzuk oihukatzen dute gehien? Korri egin, jauzi, mugitu... zeintzuk egiten dute gehien? Bultza egin, zapaldu, iraindu, jo... zeintzuk egiten dute gehien? Zer ondorio ditu guzti honek? Zer egin daiteke? Badaude espazio, ekipamendu, aukera eta motibazioa espazioen bestelako erabilerarako, ohikoak diren erabilera maskulinoen aurrean?
- ▶ Nola zaintzen dira gela (mahaiak, materialak...), jolastokia eta eskolako gainontzeko instalazioak? Txukuntasuna eta garbitasuna neska nahiz mutilen ardura da? Neskei eta mutilei berdin exijitzen al diegu? Erabilera desegikoarengatik gela eta gelako materialaren hondatzeari dagokionez, gure onarpen maila berdina da denentzat?



MUNDUA. NIRE MUNDUA. FAMILIA BIZITZA

Hezkuntza

2009-2011 Berdintasunerako Plana

NIRE FAMILIA, ZEINEK EGITEN DU ZER

hezkidetza **lantzen**

ARDURAK ETA ZEREGINAK ▶ Beheko koadroa osatu ondorengo hitzekin: **asko, dexente, batzutan, gutxi, ezer ez**, pertsona bakoitzak lan hori zenbatetan egiten duen kontuan hartuz.

EGUNEROKO ARDURAK ETA ZEREGINAK	ama	aita	alaba	semea	ni

KOMENTATU ETA FAMILIA GUZTIEN LABURPENA EGIN EZAZUE

- ▶ Zeintzuk hartzen dute eguneroko zeregin eta ardura gehien? Zergatik?
- ▶ Oro har, familia guztietako amek gauza bera egiten dute? Eta aitek, alabek eta semeek? Zergatik? Zein da amen eta alaben eta aiten eta mutilen arteko aldea? Alabak amak bezala eta semeak aitek bezala egiten dute? Zergatik? Ezin du mutilak amarena egin eta alabak aitarena? Zergatik?
- ▶ Zeinek ematen du denbora gehien eguneroko zeregin eta arduretan? Zergatik?
- ▶ Zeinek du denbora gehien etxetik kanpo lan egiteko? Zeinek gozaten du gehien aisialdiaz eta zaletasunetaz? Zergatik? Bestela izan liteke? Nola?



MUNDUA. NIRE MUNDUA. FAMILIAREN AUKERAK

NIRE FAMILIA. ZEINEK EGIN DEZAKE ZER

MAKINA ZORAGARRIA ▶ Marrazkiari begiratu eta eskubian idatzita dagoen ipuinari bukaera bat eman.



"Nire aitak garbigailua baino makina hoberik ez dagoela dio, hori bai Nobel sarirako asmakizuna."

.....

.....

.....

.....

.....

GIZATERIAREN ZAKO AURRERAPAU SU HANDIA ▶ Marrazkiari begiratu eta eskubian idatzita dagoen ipuinari bukaera bat eman.



"Nire amak goi-teknologiako zentru batean lan egiten du eta aurkikuntza handi bat egin berri du."

.....

.....

.....

.....

.....

KOMENTATU EZAZUE. ARBELA/KARTELEAN LABURPEN BAT EGIN EZAZUE

- ▶ Ezagutzen duzue neskei eta mutilei jartzen zaien etiketa gehiagorik? Idatz itzazue eta egia ala gezurra diren eztabaidatu. Ezagutzen duzue etiketek diotena ez diren neska-mutilik (emakume-gizonik)?
- ▶ Banandu itzazue gauza onak eta gauza txarrak esaten dituztenak, nesken nahiz mutilen ingurukoak
- ▶ Neska bat mutilen etiketa onek diotena bezalakoa izan daiteke? Zergatik? Eta mutil bat nesken etiketa onek diotena bezalakoa? Zergatik? Etiketa on eta txarrak daude edo denak dira txarrak?



MUNDUA. NIRE MUNDUA. GIZARTEA

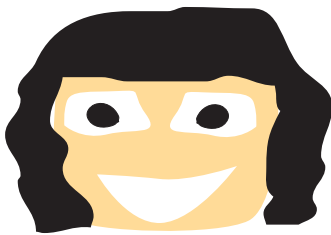
Hezkuntza

2009-2011 Berdintasunerako Plana

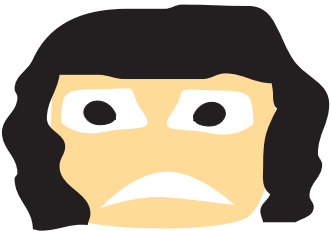
NESKA IZATEA ETA MUTILA IZATEA
ALDE ONAK ETA TXARRAK

hezkidetza|antzen

ONENA ETA TXARRENA ▶ Marrazkiaren eskubialdean eta goikaldean idatz ezazu zure ustez zer den neska izatearen onena eta txarrena, eta behekaldean, mutila izatearen onena eta txarrena.



NESKA IZATEAREN ONENA:



NESKA IZATEAREN TXARRENA:



MUTILA IZATEAREN ONENA:



MUTILA IZATEAREN TXARRENA:

KOMENTATU. ARBELA/KARTELEAN SARRERA BIKOITZA DUEN LABURPEN BAT EGIN

- ▶ Oro har, neska edo mutila izatearen alde onak eta txarren inguruan neskek eta mutilek pentsatzen dutena bat al dator? Zer ezberdintasun daude? Ados daude beste sexuak pentsatzen duenarekin? Zergatik?
- ▶ Mutila izatea neska izatea baino hobea al da? Mutila izan nahi luketen neska gehiago egongo lirateke alderantziz baino? Zergatik?
- ▶ Neska edo mutila izateak bakarrik gauza onak dituela uste duten pertsonak badaude? Zergatik?
- ▶ Bakarrik neska edo mutila izateak gauza on bat ere ez duela uste duten pertsonak badaude?



MUNDUA. NIRE MUNDUA. GIZARTEA

Hezkuntza

2009-2011 Berdintasunerako Plana

NESKA IZATEA ETA MUTILA IZATEA
JOLASAK ETA JOSTAILUAK

hezkidetzalantzen

ZER OPARITUKO ZENIOKE BAKOITZARI?

▶ Mikel eta Anaren urteak dira. Lotu marren bidez bakoitzari oparituko zeniekena. Nahi izanez gero, biei opari bera egin diezaiekezu.

tapauka kamioia ume-kotxea baxera mp-3a kotxe telegidatua

maketa

ordena-gailu-jokoa

tele-fonoa

liburua

argazki albuma

tarta

errugbi baloia

futbolina

CD-DVDa

ordularia

komikia

bixera

hula-hop-a

zinerako sarrera puzzlea perfume, kolonia arropa, kamixeta errotula-gailuak PS-2 jokoa

KOMENTATU EZAZUE. ARBELA/KARTELEAN LABURPEN BAT EGIN EZAZUE

- ▶ Mikeli ez, bakarrik Anari oparitu zaion opariren bat dago? Zergatik? Norbaitek ezagutzen du jostailu hori duen mutilik? Nola iritsi da edukitzera? Badaude bakarrik neskenak diren jolasak eta jostailuak? Zeintzuk?
- ▶ Anari ez, bakarrik Mikeli oparitu zaion opariren bat dago? Zergatik? Norbaitek ezagutzen du jostailu hori duen neskarik? Nola iritsi da edukitzera? Badaude bakarrik mutilenak diren jolasak eta jostailuak? Zeintzuk?
- ▶ Badago bai Ana, bai Mikeli oparitu zaion jostailurik? Zein? Zergatik? Badago bietako inori oparitu ez zaion jostailurik? Zein? Zergatik?
- ▶ Garrantzia al du neskei eta mutilei jostailu ezberdinak oparitzeak? Zergatik?